

AJUTISE LIIKLUSKORRALDUSE SELETUSKIRI

Riigitee nr 11 Tallinna ringtee Kanama viadukti ümberehitamine ja Rahula kogujatee ehitamine

KOOSKÕLASTATUD
Teehoiuteenistuse põhja osakonna
korrashoiu ja liikluskorralduse üksus
Jaan Saia, Harju maakonna liikluskorraldaja
25.06.2024. a reg. nr. 173668
Leht 6 lehti 6

Tellija: Transpordiamet

Töövõtja: GRK Eesti AS

Töövõtja projektijuht:

Lauri Kanarbik

Töövõtja objektijuht:

Matti Kärmas

Liikluskorraldusprojekti koostaja:

Peeter Laas

Insener:

Toivo Jürgenson

Liikluskorraldus on projekteeritud vastavalt normdokumentidele ja juhenditele:

- „Riigiteede liikluskorralduse juhend 2023“, mis käsitleb nõudeid liikluse korraldamisele, liikluskorraldusvahenditele ja nende kasutamisele
- Majandus- ja taristuministri 13.07.2018 määrus nr 43 „Nõuded ajutisele liikluskorraldusele“
- Maanteeameti juhend MA 2018-009 „Riigiteede ajutine liikluskorraldus“
- EVS 613 „Liiklusmärgid ja nende kasutamine“
- EVS-EN 12899-1 Vertikaalsed liikluskorraldusvahendid. Liiklusmärgid.“
- EVS 615 „Foorid ja nende kasutamine“
- EVS 614 „Teemärgised ja nende kasutamine“
- EVS-EN 1317 „Teepiirdesüsteemid“

Tulenevalt tööde iseloomust ja kohalikest oludest tuleb vajadusel skeeme kohandada vastavalt hetkeseisule arvestades nimetatud määruse ja juhendi nõuetega.

Tööde teostajaks on GRK Eesti AS. Prognoositav ehitusperiood on juuli 2024 kuni september 2025.

Tööde kirjeldus

Tööde käigus ehitatakse ümber Kanama viadukt, ühendusteel nr 3526, 3527, 3528, 3529 ning ehitatakse Rahula kogujatee.

Esmane ajakava milles võib tekkida muudatusi:

2024 juuli- raadamine

2024 august ja september- Kanama LS ettevalmistustööd (ajutised teed/laiendused)

2024 august-2025 mai- kogujatee ehitamine

2024 november- 2025 mai- olol. rajatise lammutamine ja uue ehitamine

2024 september-2025 september- Kanama LS teede ja rampide ehitus

AJUTISELE LIKLUSKORRALDUSELE SEATUD ERITINGIMUSED

Kõik ajutised ümbersõidud ja laiendused peavad olema asfaltbetoonist kattega. Kui see peaks osutuma tehnoloogiliselt võimatuks (saab olla väga lühiajaline), siis tuleb iga situatsioon kooskõlastada täiendavalt Inseneri ja Tellijaga.

Hetkel on viaduktil paigaldatud ajutised piirded. Ajutised piirded on viaduktil kuni juuli 2024, siis viib eelmine Töövõtja need ära. Alates sellest vastutab ajutiste piirete paigaldamise eest Töövõtja.

Liiklus ehitustööde ajal tuleb korraldada vastavalt juhendile " Riigiteede ajutine liikluskorraldus" MA 2019-009. Enne töödega alustamist tuleb koostada ja kooskõlastada ajutise liikluskorralduse projekt (sh peab lahendatud olema ühistranspordi ja kergliiklejate liiklemine) Transpordiameti põhja teehoiu osakonnaga. Kõik liikluskorralduse projektile hiljem lisanduvad joonised tuleb samuti kooskõlastada enne nende rakendamist Transpordiameti põhja teehoiu osakonnaga. Lisaks Transpordiametile kooskõlastatakse kohaliku omavalitsusega liikluskorralduse projekt või joonised kui need puudutavad omavalitsusele kuuluvat teed, muul juhul edastatakse joonised teadmiseks.

Liikluskorraldusega seotud erinõuded:

- a) Piirkonna kohta teha liikluse modelleerimine mille alusel lahendada liikluse eelnevad ümbersuunamised Kanama liiklussõlme liikluskoormuse vähendamiseks ehituse ajal. lisaks modelleerida ajutise liikluskorralduse lahendus liiklussõlme alal, tagamaks võimalikult suur läbilaskvus viadukti ümberehituse ajal.
- b) Liikluse ümbersuunamine valdavalt riigiteede kaudu, kooskõlastatult kohaliku omavalitsusega nende esitatud tingimustel võib liiklust suunata ka valla- ja linnateedele
- c) Modelleerimise ja ümbersuunamise lahendust tutvustada enne liikluskorralduse projekti koostamist Transpordiametile
- d) Töövõtjal on kohustus paigalda eelnevaid hoiatusmärke ja soovitavaid ümbersõiduteid näitavaid viitasid kohtadesse, mis võimaldavad sõidukitel kasutada muid riigiteid objektist möödumiseks.
- e) Tööde ajal tagada Tallinna ringteel vähemalt 1 + 1 sõidurajaga liiklus ja Tallinn – Pärnu – Ikla maanteel 2 + 1 sõidurajaga liiklus(Enne lõunat 2 rada Tallinna suunas, peale lõunat 2 rada Pärnu suunas)
- f) Tagada olenemata kaalust kuni 3,5 meetri laiuste ja kuni 30 meetri pikkuste veoste läbipääs ilma liikluskorraldusvahendeid liigutamata, nendest mõõtudest suuremate veoste korral tagada läbipääs nendest etteteatamise korral Arvestada, et piirkonnast peavad pidevalt läbi pääsema eriveosed. Nende liikumine toimub üldjuhul kella 21.00-7.00. Eriveosed on üldjuhul kuni ca 32 m pikad, 7 m laiad, 7 m kõrged, kuid võib ka esineda suuremaid mõõtusid. Põhisuunaks on Paldiskist või Paldiskisse liikumine. Juhul, kui selleks on vaja teha eraldi ajutisi ületusi T 4 eraldusribast, siis Töövõtja on kohustatud need ehitama ja pärastiselt likvideerima.
- g) Ühistranspordile tuleb tagada läbipääs ja peatuste kasutamise võimalus. Töövõtjal tuleb (vajadusel) korraldada kohalike ettevõtete töötajate/ elanike pääsemine bussipeatusteni. Samuti peab Töövõtja tagama ühistranspordi kohta käiva info piisava kättesaadavuse kõikidele ühistranspordiga reisijatele ja transporditeenust pakkuvatele

ettevõtetele. Töövõtja peab tagama, et bussipeatuseid kasutatavad bussid ei tohi takistada liiklust põhisõiduradadel. Selleks vajadusel Töövõtja ehitab ajutisi bussitaskuid. Sõltuvalt tööde tehnoloogiast Töövõtja vajadusel ehitab ka ajutisi bussipeatusi, mahasõite ja põhisõiduradade kasutamiseks võimalikke üleminekuid.

Täiendav tingimus: Ühissõidukite sõiduaja pikenemine ja peatuste asukohtade muutmine kooskõlastada Põhja-Eesti Ühistranspordikeskusega.

h) Kohalikele ettevõtetele peab olema tagatud vajalik juurepääs. Juhul, kui tekib vajadus ajutiselt sulgeda mõne ettevõtte juurdepääs, siis tuleb sulgemine kooskõlastada eelnevalt vastava ettevõttega kirjalikult ja ettevõtte poolne kirjalik nõusolek esitada Insenerile ja Tellijale.

i) Liiklusele avatud teosed ja ajutised ümbersõiduteed peavad olema asfaltkattega. Kui see peaks osutama tehnoloogiliselt võimatuks, siis tuleb iga olukord kooskõlastada täiendavalt Inseneri, Tellija projektijuhi ja vajadusel kohaliku omavalitsusega. Asfalteerimata ajutised ümbersõidud on lubatud põhjendatud juhtudel lühiajaliselt kuni üheks tööpäevaks.

j) Vältimatutest lühiajalistest sulgemistest (kuni 15 min), mis on tingitud näiteks tõstetöödest, tee kohal olevate rajatiste korrastamisest vms, tuleb teavitada vähemalt 4 tundi ette. Jälgida tuleb ühistranspordi liinide sõiduaegasid ja planeerida sulgemine liinide vaheajale.

k) Töövõtja peab vähemalt 24 tundi enne muudatusi või 48 tundi enne sulgemisi esitama liikluskorraldust ja piiranguid puudutava info Tark Tee rakendusele.

m) Liikluse reguleerijate kasutamisel peavad need olema vähemalt III pädevusega liikluse reguleerijad.

Viadukti ehituse ajal peab Töövõtja rajama ajutised kõrgusepiirangut tagavad rajatised/süsteemid (gabariidivärv , gabariidi foor vms.)

Võimaliku ajutise ümbersõidu peab kiitma heaks Insener ja Tellija projektijuht ning see tuleb kooskõlastada Transpordiametiga

Ehitustööde tegemise ajal olemasolevate riigiteede või muude avalikult kasutatavate teede piirides peab alati objektile olema liikluskorraldusvahendite käitlev isik. Tuleb pidada liikluskorralduse päevikut. Objekti kontrollimine ja ülevaatus ning tehtud liikluskorralduse muudatused kajastada objekti liikluskorralduse päevikus. Tööpäeva jooksul esitada liikluskorralduse päevik Insenerile kooskõlastamiseks.

Töövõtja peab olema likvideerinud ajutise liikluskorralduse (ka ajutine teekattemärgistus) objekti vastuvõtmiseks.

Töövõtja peab arvestama ka ümbritseva ala teekattemärgistuse korrigeerimist .

Ehitusaegsel liikluskorraldusel tuleb paigaldatavatel liiklusmärkidel kasutada vähemalt II klassi valgustpeegeldavat kilet. Hoiatus- ja keelumärgid tuleb valmistada kollasepõhjalised.

Enne igat olulist liikluskorralduse muudatust on kohustunud Töövõtja esitama liikluskorralduse muudatuse projekti ja kriisiolukorra lahendamise kava ning paigaldatud liikluskorraldusvahenditega teelõigu Insenerile või tema poolt moodustatud komisjonile.

Ehitusaegse liikluskorralduse projekteerija peab projekti koostamisel arvestama:

- tegelike liiklustingimustega,
- teede mõõtmatega,
- olemasoleva liikluskorraldusega,
- liikluskoosseisu ja liiklussagedusega,
- võimalusel kohaliku omavalitsuse ettepanekutega.

Töövõtja on kohustatud tagama jalakäijate ja jalgratturite ohutu läbipääsu objektilt, rajades vajadusel täiendavaid panduseid, teid ja paigaldades ohutuspiirdeid.

Täiendav tingimus: Jalakäijate ja jalgratturite liikumise korraldamiseks on vaja tagada määruse Nõuded ajutisele liikluskorraldusele § 27 nõuded. Kate peaks olema selline, et ei läheks mudaseks.

Töövõtja vastutab ja katab kõik kulud, mis osutuvad tööde teostamisel vajalikuks seoses liiklusohutuse tagamise ja ajutise liikluskorraldusega, sh: projekteerimine, kõikide vajalike lubade ja kooskõlastuste hankimine, vajadusel ajutiste ümbersõitude ehitamine, liikluskorraldusvahendite valmistamine, paigaldamine, hooldamine ja kogu liikluskorraldusega hõlmatud teede hooldamine. Töövõtja peab hooldama ajutisi ümbersõiduteid ja seal paiknevaid liikluskorraldusvahendeid kogu liikluskorraldusprojekti rakendamise ulatuses (ehitusobjekti esimesest teetööde märgist kuni viimaseni kogu ümbersõidutee/liikluskorraldusskeemi ulatuses). Ehitusaegse liikluskorralduse paigaldamise, hooldamise ja muutmise kohta peab Töövõtja päevikut, mida esitatakse igal tööpäeval Insenerile

Ajutise liikluskorralduse makseartikkel 70901 sisaldab kõiki ajutise liikluskorralduse modelleerimist ja projekteerimist, ehitusobjekti liikluse ajutiseks korraldamiseks vajalikke liikluskorraldusvahendeid, infotahvleid, liiklusreguleerijaid, ajutisi foore, ajutist teekattemärgistust ja selle eemaldamist, masinaid, tööde tegemist, ümbersõiduteede rajamist ja hooldamist, skeemide koostamist, teavitustööd jne. Makseartiklis peavad ka sisalduma tööd, mis on vajalikud ümbritseva liikluskorralduse kokkuviiamiseks projektiga, nt . teekattemärgistuse eemaldamine vms. Töövõtja peab arvestama ka erinevates meediakanalites avaldamiseks sobilike ajutist liikluskorraldust selgitavate jooniste/skeemide vormistamisega.

KRIISOLUKORRA LAHENDAMISE KAVA

Juhul, kui objektil peaks tekkima mingil põhjusel takistus ja tee muutub läbitamatuks (liiklusavarii, kandevõime kaotus jne.) võtab Töövõtja koos ajutise liikluskorralduse alltöövõtjaga kasutusele kõik meetmed, et tagada liikumine läbi objekti või suunab liikluse ajutistele ümbersõiduteedele.

Probleemi tekkimisel hindab esmalt olukorda vastutav ajutine liikluskorraldaja. Ulatusliku ja võimaliku liikluse katkemise ohu korral informeerib vastutav liikluskorraldaja objektijuhti/projektijuhti. Probleemi ulatusest, kestvusest ja võimalikest lahendustest informeerib Töövõtja ka koheselt Inseneri ja Tellija projektijuhti. Samuti antakse edasi vajalik info **riigiinfo telefonile 1247**.

Koheselt kaalutakse võimaliku takistuse likvideerimise võimalusi ning hinnatakse ära võimalik liikluse katkestuse aeg. Juhul, kui esialgse hinnangu põhjal ei ole teel võimalik liiklust taastada või läbipääsu tagada kiiremini kui 30 minuti jooksul alustab Töövõtja koheselt liikluse ümbersuunamisega ümbersõiduteedele.

Kui juhtub, et ajutisel ümbersõidul peatub masin tehnilise rikke tõttu, siis seisaku tekitanud masin teisaldatakse ehitusobjektile olevate masinatega (soolokallur, traktor jms.) **joonis1** näidatud varu taskutesse

Hädaolukorra puhul, kus sõidusuund või tee on täielikult läbitamatu, saab Töövõtja kasutada liikluse ümbersuunamiseks osaliselt varasemalt tähistatud soovituslikku ümbersõidu suunaviitasid (**joonis 2 ja joonis 3**) - lisades vajadusel vastavalt tekkinud olukorrale juurde täiendavad liiklusmärke/suunaviitasid. Peale hinnangu andmist kulmineeruvale olukorrale(hetke liiklussagedus, inimeste peamine liikumissuund, ummikute tekitavad ristmikud jms) kasutada vajadusel liiklusereguleerijat/liiklusereguleerijaid põhilistel ristmikel (soovitatakse liiklusereguleerijate asukohad esitatud **joonisel 2 ja joonisel 3**).

Objektile on igapäevaselt olemas Töövõtjal vajalik personal, keda saab hädaolukorras kasutada liikluse ajutiseks ümbersuunamiseks ümbersõiduteedele. Samuti on ajutise liikluskorralduse töövõtjal olemas objektile vahelaos liiklusmärgid, mida saab kasutada näitamaks, et läbipääs läbi objekti puudub. Vajaduspõhised liiklusmärgid ja liiklusereguleerijad paigutatakse esimesel võimalusel joonistel näidatud asukohtadesse.

Nii kaua, kui ümbersõidud on tähistamata kasutab Töövõtja ümbersõitude algustes liiklusereguleerijaid/objektile personali. Kõik vajalik ümbersõitude tähistamiseks on märgilaos asukohaga Kaname tee 5.

Kriisiolukorra aegse ajutise liikluskorralduse tähtsamad kontaktid objektile:

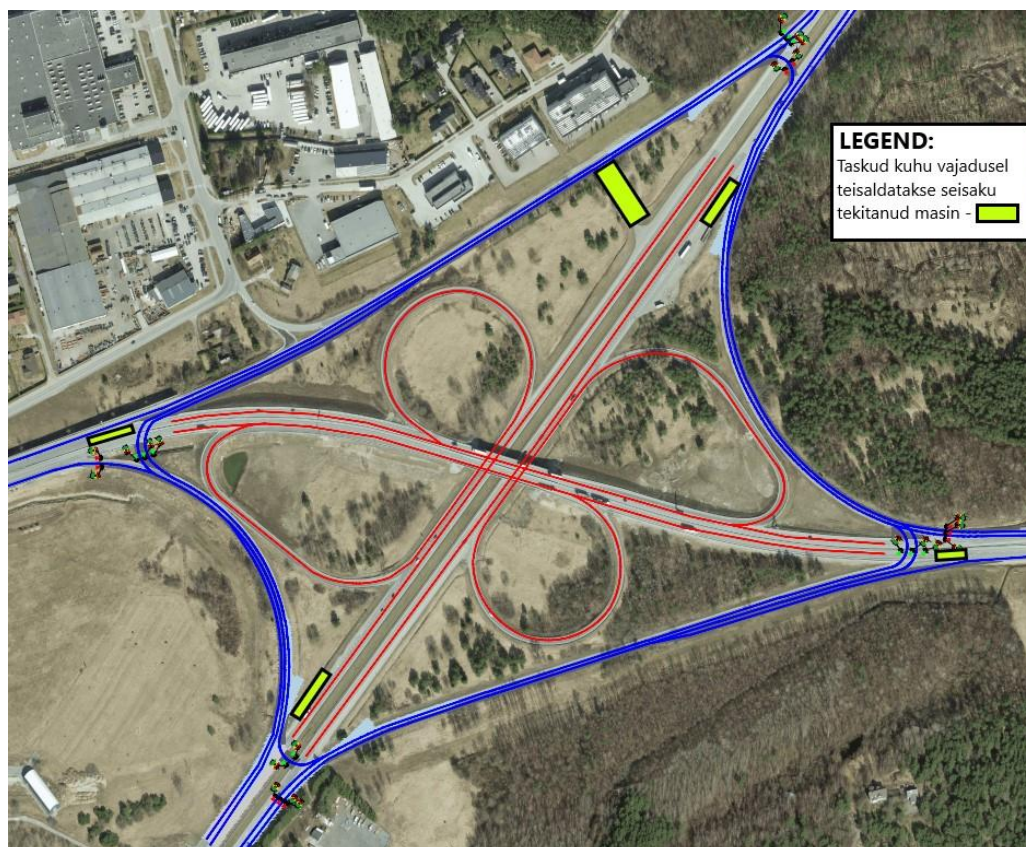
Vastutav objektijuht – Matti Kärmas, +372 5331 1084, matti.karmas@grk.ee

Vastutav ajutise liikluskorralduse kontakt – Peeter Laas, +372 53019500;
peeter.laas@ramudden.ee

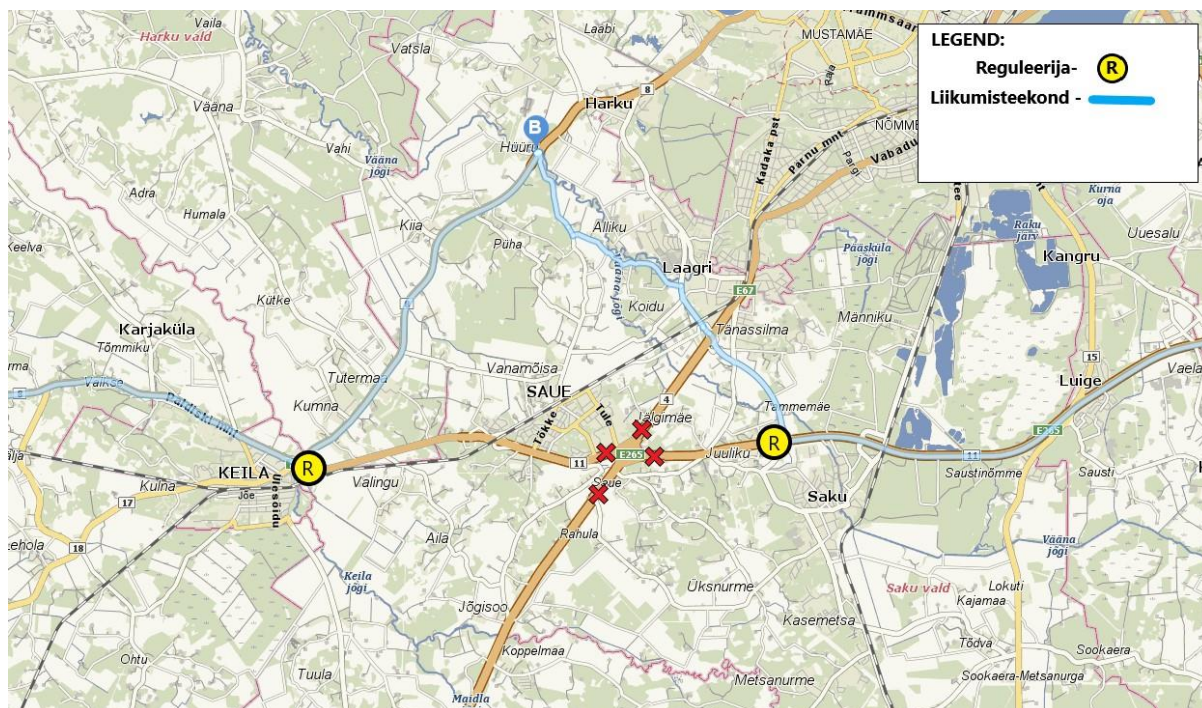
Tellija projektijuht – Lembit-Alo Kippar, +372 509 8463, alo.kippar@transpordiamet.ee

Insener – Toivo Jürgenson, +372 513 7303, toivojyrgenson@toomtsentrum.ee

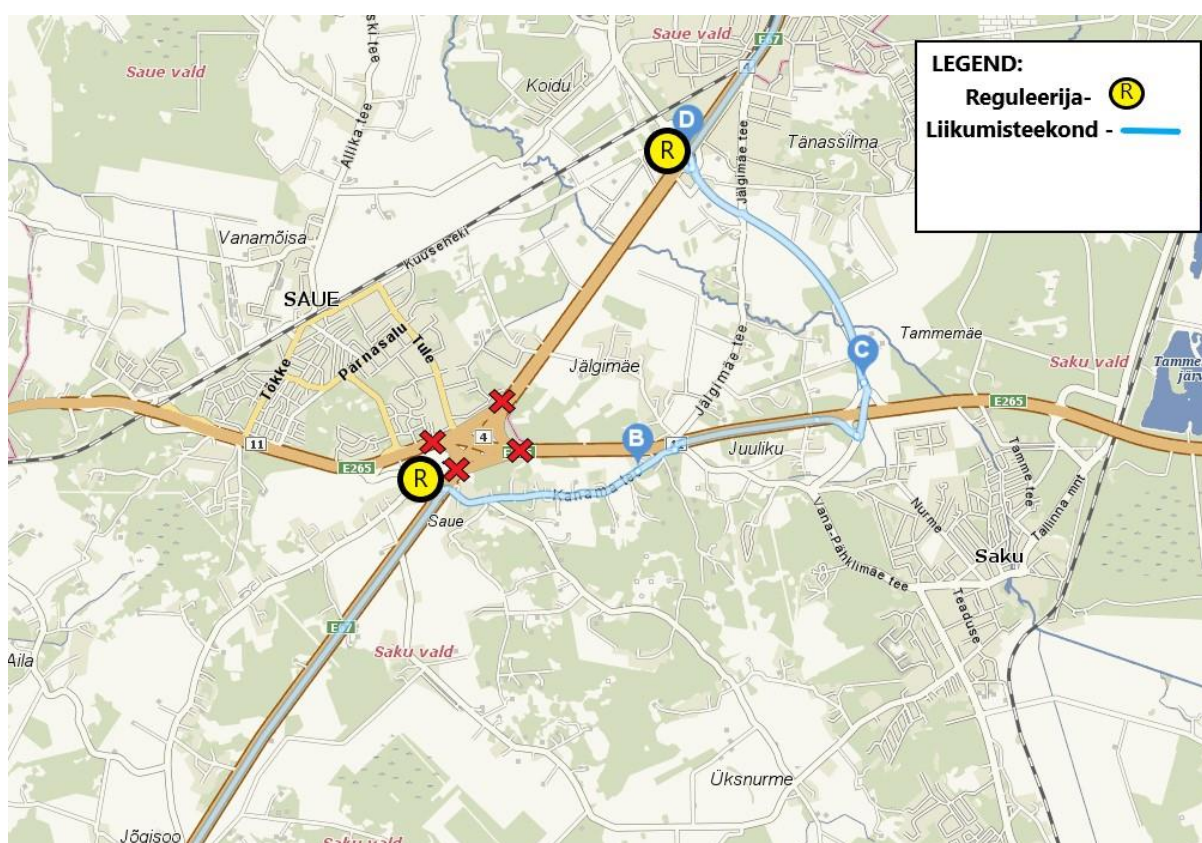
Riigiinfo telefon – 1247



Joonis.1 Ajutisel ümbersõidul paiknevad taskud kuhu teisaldatakse seisaku tekitanud masin



Joonis 2. Ümbersõit 11421 kaudu (liiklusõnnetus T11 suunal)



Joonis 3. Ümbersõit 11425 ja 11420 kaudu (liiklusõnnetus T4 suunal)

Kriisolukorra lahendamise kava raames koostatakse täpsemad liiklusskeemid

LIKLUSKORRALDAJA VASTUTUS JA KOHUSTUSED

Ajutise liikluskorralduse eest vastutav isik:

Peeter Laas, tel: +372 5301 9500

Liikluskorralduse eest vastutav isik on kohustatud korraldama:

- 1) ajutise liikluskorralduse planeerimise ja kooskõlastamise teomanikuga;
- 2) liikluskorraldusvahendite paigaldamise vastavalt kooskõlastatud joonisele või projektile, nende puudumisel kehtivatele nõuetele;
- 3) kontrolli kehtestatud ajutise liikluskorralduse üle piirkonnas ja ümbersõiduteel;
- 4) piirangute, keeldude ja kohustuste dokumenteerimise pärast iga olulist liikluskorralduse muudatust, kuid mitte harvem kui üks kord ööpäevas;
- 5) puuduste avastamisel liikluskorraldusvahendite ja nende paigalduse viivitamatu vastavusse viimise joonise, projekti, või nende puudulikkusel või puudumisel, kehtivate nõuetega.

Liikluskorraldusvahendeid käitlev isik:

Ramudden OÜ ja GRK Eesti AS poolt volitatud ja määratud liikluskorraldaja või käitlev isik.

Liikluskorraldusvahendeid käitlev isik on kohustatud:

- 1) viibima objektil olukordades, kus tehakse lepingukohaseid töid;
- 2) paigaldama liikluskorraldusvahendid vastavalt kooskõlastatud projektile või joonisele;
- 3) kontrollima kehtestatud ajutise liikluskorralduse vastavust projektile või joonisele;
- 4) Kontrollima liikluskorraldusvahendite seisukorda ning nähtavust. Kontroll tuleb teostada pärast iga olulist liikluskorralduse muudatust, kuid mitte harvem kui üks kord ööpäevas. Ülevaatus tuleb dokumenteerida;
- 5) Puuduste avastamisel viima liikluskorraldusvahendid ja nende paigalduse vastavusse projekti või joonisega nende puudumisel kehtivate õigusaktidele;
- 6) puuduste avastamisel tuleb liikluskorraldusvahendid korrastada esimesel võimalusel, kuid mitte hiljem kui:
 - 2 tunni jooksul hoiatus-, eesõigus-, kohustus- ja keelumärgid;
 - 12 tunni jooksul ümbersõitu tähistavad märgid;
 - 24 tunni jooksul muud märgid.
- 7) kui liikluskorraldus ei vasta nõuetele, on töövõtja kohustatud peatama tööd puuduliku liikluskorraldusega lõigul kuni rikkumise kõrvaldamiseni, v.a. juhul kui tellija või omanikujärelevalve annab nõusoleku töid jätkata.

Liikluskorralduse paigaldus töö tegemisel ja vaheaegadel

Teetööde ehitusaegsed liikluskorraldusvahendid paigaldatakse Transpordiameti liikluskorraldusosakonna kinnitatud liikluskorraldusprojekti skeemide alusel.

Vähemalt 24 tundi enne tööde alustamist või liikluskorralduse muutmist teavitada liiklusjuhtimiskeskust e-post tmc@transpordiamet.ee või vähemalt 24 enne tööde alustamist või liikluskorralduse muutmist teavitada liikluspiiranutest ja tööde tegemistest Transpordiameti Tark Tee liikluspiirangute iseteeninduskeskkonnas, millele pääseb ligi Transpordiameti e-teeninduse kaudu. Operatiivset infot jagada liiklusjuhtimiskeskusega telefoni teel (Muutuva teabega liiklusmärkide muutmine ja info edastamine tabloodel jms).

Ehitusaegne liikluskorralduse jooniseid koostatakse ja täiendatakse jooksvalt vastavalt tegelikkusele ja tehtavatele töödele. Liikluskorralduse paigaldusel lähtutakse joonistest ning käesolevas juhendis toodule. Liikluskorraldust kontrollitakse igapäevaselt.

Käesoleva projekti lahutamatuks osadeks on:

PLT240523-1_1 Üldskeem

PLT240523-1_1.1 Infotahvlid

PLT240523-1_1.2 Tüüpskeemid

PLT240523-1_2 Raadamistööd

PLT240523-1_3 Rahula kogujatee

Koostas:

Peeter Laas

+372 53019500

Ramudden OÜ